

Vuosikertomus 2022



Mukava kesätyöpaikka
kaukolämmön parissa
sopii erinomaisesti
ammattikorkeakoulussa
opiskeleville.



Sisältö

Toimitusjohtajan katsaus.....	3
Organisaatio ja hallinto	4 - 6
Hallinto ja talous	7
Sähköverkkoliiketoiminta	8 - 10
Lämpöliiketoiminta	11 - 12
Vesiliiketoiminta.....	13 - 15
Kemin Energia ja Vesi Oy, tuloslaskelma	16
Kemin Energia ja Vesi Oy, tase: vastaavaa / vastattavaa.....	17
Sähköverkkoliiketoiminta, tuloslaskelma	18
Sähköverkkoliiketoiminta, tase: vastaavaa / vastattavaa.....	19
Vesiliiketoiminta, tuloslaskelma	20
Vesiliiketoiminta, tase: vastaavaa / vastattavaa	21
Vesiliiketoiminta, rahoituslaskelma	22

Sota Euroopassa sekoitti energiamarkkinat

Venäjäns helmikuussa aloittama hyökkäyssota Ukrainaan vaikutti koko Euroopan energiamarkkinoihin. Vaikutukset tuntuivat kaikissa energiayhtiöissä, mutta erityisesti energian käyttäjillä. Venäjän osuus Eurooppaan tuodusta kivihiilestä oli ennen sotaa yli puolet ja kaasusta lähes puolet. Venäjän tuonnin katkeaminen syöksi erityisesti kaasun hinnan voimakkaaseen nousuun, mikä johti myös sähkön hinnan nousuun ennennäkemättömälle tasolle. Vuoden 2022 sähkön pohjoismainen markkinahinta oli 136 €/MWh, kun se vuonna 2020 oli 11 €/MWh ja keskimäärin 2000-luvulla 36 €/MWh.

Sotatila Ukrainassa heijastui monella tavoin energia- ja vesihuolto sektorille. Huoltovarmuuteen, kyberturvallisuuteen ja fyysiseen turvallisuuteen kiinnitettiin entistä suurempaa huomiota. Euroopassa on eletty pitkään rauhallisissa oloissa, mikä on johtanut vääranlaiseen turvallisuudentunteeseen. Sota on osoittanut, miten yhteiskunnan perusinfra, sähkön-, lämmön- ja vedenjakelun häiriöillä voidaan saada yhteiskunnan normaali toiminta lamautettua. Silmät ovat auki huomaamaan, ettei kaiken tiedon ole tarpeellista olla verkosta saatavilla. Fyysiseen turvallisuuteen on panostettu aikaisempaa enemmän lisäämällä mm. vartiointia ja kameravalvontaa.

Turpeen käytön voimakkaan vähenemisen myötä Suomessa on havahduttu tilanteeseen, jossa lämmityspolttoaineiden osalta huoltovarmuus on selvästi heikentynyt. Puupohjainen polttoaine ei kestä samalla tavalla pidempiaikaista varastointia kuin turve. Polttoainehankinnan koko toimitusketjuun tulee kiinnittää jatkossa erityistä huomiota.

Energian hinnan voimakas nousu vaikutti yleiseen hintakehitykseen. Alle kahden prosentin inflaatiotasolta nousiin 7 - 8 prosentin tasolle. Energia- ja vesiyhtiöille keskeisten materiaalien, kuten kuparin, alumiinin ja muovin, hinnat nousivat useita kymmeniä prosentteja lyhyessä ajassa. Riittävästä korvausinvestointien määrästä on huolehdittava tässäkin tilanteessa ja se tarkoittaa investointeihin käytettävän rahamäärän kasvua.

Vielä vuonna 2021 Suomeen tuotiin Venäjältä puuta ja erityisesti energiapuuta merkittävä määrä. Tuonnin loppuminen saman aikaisesti turpeen energiakäytön voimakkaan laskun kanssa sekoitti suomalaiset puupolttoainemarkkinat ja hinta nousi kymmeniä prosentteja. Paikallisesti puupolttoaineesta on ollut niukkuutta. Lauha talvi kuitenkin pelasti suomalaiset lämmityspolttoainepulalta, sekä valtavasti julkisuutta saaneilta kiertäviltä sähkökatkoilta.

Vuosi oli selvästi edellisvuotta lauhempi. Lämmitystarveluvulla mitaten vuosi oli yhdeksän prosenttia edellisvuotta lämpimämpi, mikä näkyi kaukolämmön myynnin selkeänä laskuna. Lämmin vuosi yhdessä sähkön säästötoimenpiteiden kanssa laski sähkön siirron määrää reilulla kuldella prosentilla. Sähkön markkinahinta oli korkea ja sähkön tuotanto toi hyvän tuloksen. Veden myynti poikkeuksellisesti kasvoi kaksi prosenttia. Kasvun taustalla lienee alueella käynnissä oleva iso tehdashanke. Veden kulutuksessa on ollut pitkään laskeva trendi lähinnä alenevan asukasluvun seurauksena. Yhtiön liikevaihto oli 25,6 M€, jossa nousua edelliseen vuoteen verrattuna oli 1,5 M€.

Vuosi oli eurooppalaisilla energiamarkkinoilla ja myös Kemin Energia ja Vesi Oy:llä poikkeuksellinen. Erikoina aikoina toivotaan alan sääntelyltä erityistä vakautta ja ennustettavuutta. Energia- ja vesihuoltoala on isojen investointien ja pitkien syklien toimiala, eikä investointeja synny, mikäli lainsäädäntö on tempoilevaa. Toimiala kaipaa energiamarkkinoiden rauhoittumisen myötä paluuta ennustettavampaan sääntely-ympäristöön.

Esitän lämpimät kiitokseni tuloksellisesta vuodesta yhtiön hallitukselle, yhteistyökumppaneille ja yhtiön henkilökunnalle.

Mikko Kangasniemi
toimitusjohtaja

Organisaatio ja hallinto

Kemin Energia ja Vesi Oy on Kemian kaupunkikonsernin tytäryhtiö, jonka koko osakekannan omistaa Kemian kaupunki. Kemian Energia ja Vesi Oy:n varsinaisessa yhtiökokouksessa 17.3.2022 hallitukseen valittiin seitsemän jäsentä: Viivi Järvelä, Matti Kettunen, Marja-Leena Laitinen, Juha Puro, Aki Pyykkö, Reijo Stark ja Iida Vahtola.

Hallituksen puheenjohtajana toimi Matti Kettunen, esittelijänä toimitusjohtaja Mikko Kangasniemi ja sihteerinä talousjohtaja Jarmo Nousiainen.

Tilintarkastus

Kemin Energia ja Vesi Oy:n tilintarkastajana on toiminut tilintarkastusyhteisö KPMG Oy Ab ja tarkastajana KHT, JHT Juha Väärälä.

Laatusertifikaatti

Kemin Energia ja Vesi Oy:llä on Det Norske Veritasin (DNV) myöntämä johtamisjärjestelmäsertifikaatti, joka vahvistaa, että yhtiön johtamisjärjestelmä täyttää standardin ISO 9001:2015 vaatimukset. Yhtiön tavoitteena on toiminnan jatkuva kehittäminen. Yhtiön omien laatuarviointien lisäksi sertifikaatin myöntäjä arvioi yhtiön toimintaa määräaikaistarkastuksilla.

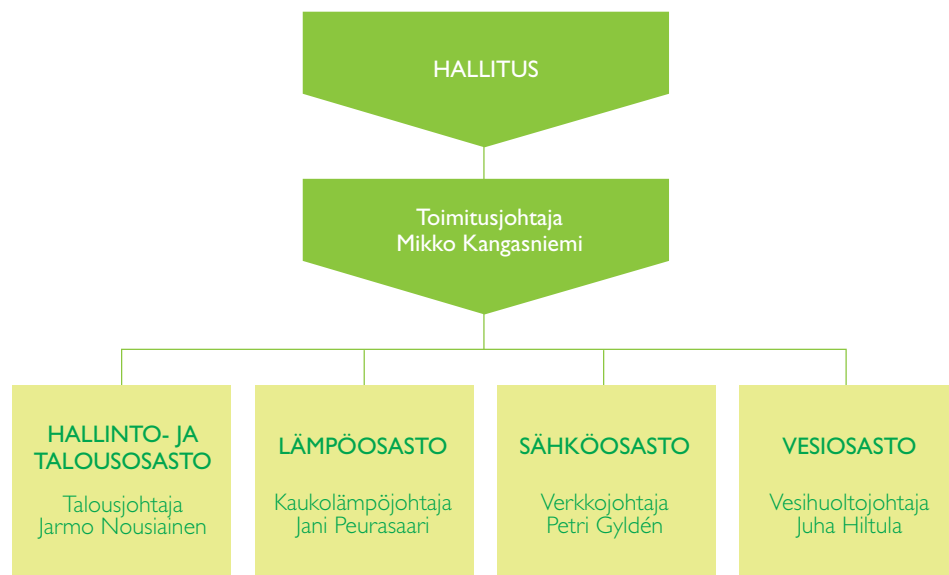
Vastuullista toimintaa

Kemin Energia ja Vesi on ollut vuodesta 2008 alkaen mukana valtakunnallisessa energiatehokkuussopimuksessa. Sopimus on osa toimenpideohjelmaa, jolla Suomessa toteutetaan energian loppukäytön tehokkuutta ja energiapalveluita koskevan direktiivin toimeenpanoa. Sopimus käsittelee sekä yhtiön omat energiatehokkuustoimet että toimenpiteet asiakkaille tarjottavista energiapalveluista ja energiatehokkuustoimista, joilla edistetään direktiivin edellyttämien energiansäästötavoitteen toteutumista.



Kemin Energia ja Vesi Oy:n johtoryhmä vasemmalta lukien: kaukolämpöjohtaja Jani Peurasaari, vesihuoltojohtaja Juha Hiltula, toimitusjohtaja Mikko Kangasniemi, talousjohtaja Jarmo Nousiainen ja verkkojohtaja Petri Gyldén.

Kemin Energia ja Vesi Oy:n organisaatiokaavio



Hallituksen jäsenet vasemmalta lukien: Viivi Järvelä, Aki Pyykkö, Reijo Stark, Matti Kettunen (pj), Mikko Kangasniemi, Juha Puro, Marja-Leena Laitinen, Iida Vahtola, Jarmo Nousiainen. Hallitus aloitti työskentelynsä 23.8.2021.

Asiakaspalvelu

Vuoden 2022 helmikuussa otettiin käyttöön Fingridin ylläpitämä datahub, joka on sähkön vähittäismarkkinoiden keskitetty tiedonvaihtojärjestelmä. Kemin Energia ja Vesi Oy lopetti Sähkö Online-palvelun tarjoamisen asiakkailleen, sillä vastaavan palvelun tarjoaa Fingridin datahub-asiakasportaali. Asiakasportaalissa voi seurata sähkönkulutusta ympäri vuorokauden sekä tarkastella sähkökäyttöpaikkoihin ja sopimukseen liittyviä tietoja.

Kemin Energia ja Vesi Oy:llä on kotisivuillaan kaukolämpö- ja vesiasiakkaille Kenven online-palvelu, jonka kautta asiakas saa tietoa omasta lämpöenergian ja veden käytöstään. Palvelun kautta voi myös ilmoittaa vesimittarin lukeman, tarkastella laskutietoja, päivittää yhteystietoja sekä ottaa yhteyttä asiakaspalveluumme. Yhteistyökumppanimme Ropo Capital Oy hoitaa verkkopalvelu-, vesi- sekä kaukolämpölaskujen jakelun ja saatavien hallinnan.

Yhtiön asiakaslehti Meidän Energia ja Vesi ilmestyi kolme kertaa. Lehdessä annettiin mui-

den ajankohtaisten aiheiden lisäksi neuvoja energian ja veden säästäväisestä käytöstä.

Kemin Energia ja Vesi tekee säännöllistä oppilaitosyhteistyötä tarjoamalla työharjoittelu-paikkoja ammattopisto Lappian ja Lapin ammattikorkeakoulun opiskelijoille. Oppilaitosten opiskelijoille on annettu stipendejä.

Jäsenyydet ja osakkuudet

Kemin Energia ja Vesi Oy on Energiateollisuus ry:n, Sähköenergialiitto ry:n, Palveleva kaukolämpö FinDHC ry:n, Suomen Sähköurakoitsijaliiton, Lapin Kauppakamarin, Pohjois-Suomen sähkölaitosten kehittämissyhdystys ry:n, Vesilaitosyhdistys ry:n, Bioenergia ry:n ja Kuntien Eläkevakuutuksen jäsenyhteisö.

Kemin Energia ja Vesi Oy on osakkaana Lapin Sähkövoima Oy:ssä ja Pohjois-Suomen Voima Oy:ssä, Pohjois-Suomen Energiatieto Oy:ssä ja Kuntien Tiera Oy:ssä.

HENKILÖSTÖN SAIRAUSSPOISSAOLOT

	Sairauspoissaolot, pvä	Osuus työajasta, %
Toimihenkilöt	196	2,6
Työntekijät	513	5,6
Yhteensä	709	4,2

Henkilöstö

Vuoden 2022 lopussa henkilökunnan määrä oli yhteensä 66 henkilöä. Henkilökunnasta yksi oli osatyökyvyttömyyseläkkeellä. Henkilökunnasta 63 oli vakinaisia ja 3 oli määräaikaisessa työsuhteessa. Vakinaisen henkilökunnan keski-ikä oli 46,0 vuotta. Koulutuspäiviä oli vuoden aikana 135,5, mikä oli 2,05 päivää henkilöä kohti. Vuoden aikana sattui kaksi työtaturmaa, joista aiheutui yhteensä 19 päivää poissaoloa.

Sairauspoissaolot kasvoivat edellisvuosista huomattavasti. Suurimpina syinä olivat koronataartunnat sekä pitkäaikaisen suojautumisen päättymisen aiheuttamat infektiot.

Yhtiö osallistui jälleen valtakunnalliseen pyöräilykampanjaan, Kilometrikisaan. Eniten kilometrejä keräsi Kauko Nikurautio, 2809 km. Yhtiö tukee henkilöstön vapaa-ajan liikunta- ja kulttuuritoimintaa.

Työsuojelu

Työsuojelupäällikkönä on toiminut Juha Hiltula ja työsuojeluvastaavina Jani Peurasaari ja Petri Gylden. Työntekijöiden työsuojeluvastuu on toiminut Jarmo Vesterling ja toimihenkilöiden

HENKILÖT SIOJITTUIVAT ERI TYÖTEHTÄVIIN

Ryhmä	Naiset	Miehet	Yhteensä
Työntekijät	4	31	35
Toimihenkilöt	13	13	26
Ylemmät toimihenkilöt	0	4	4
Toimitusjohtaja	0	1	1
Yhteensä	17	49	66

työsuojeluvastuu Jaana Haapala. Työntekijöiden varavaltuutettuina ovat toimineet Janne Kotajärvi ja Tuomo Saukkonen. Toimihenkilöiden varavaltuutettuina ovat toimineet Pasi Pohjanen ja Virpi Miettunen. Työsuojelutoimikunta kokoontui vuoden aikana 3 kertaa.

Työturvallisuuden kehittämiseksi kerättiin turvallisuushavaintoja, joista joka kuukauden ja vuoden paras palkittiin. Turvallisuushavaintoja tehtiin vuoden aikana yhteensä 27 kappaletta. Työtaturmia sattui yhteensä 6 kpl ja niistä aiheutuneita poissaolopäiviä oli yhteensä 19 päivää. Sairauspoissaoloprosentti oli 4,2%.

Toimintavuoden aikana tehtiin työterveyshuollon suorittama työpaikkaselvitys lämpöasostolla. Työpaikkaselvityksiä tehdään työterveyshuollon toimintasuunnitelman mukaisesti eri vuosina eri osastoilla kiertäen.

Hallinto ja talous

Kemin Energia ja Vesi Oy:n hallinto- ja talousosasto huolehtii yhtiön taloushallinnosta, laskutuksista, rahaliikenteestä ja muista yhteisistä palveluista. Osaston johtajana toimii talousjohtaja Jarmo Nousiainen. Nousiainen on myös yhtiön laatuapäällikkö.

Talouden tunnuslukuja

Kemin Energia ja Vesi Oy:n vuoden 2022 liikevaihdoksi muodostui 25,6 miljoonaa euroa. Liikevaihto kasvoi edellisestä vuodesta 1,5 miljoonaa euroa ja 6,2 prosenttia. Liikevaihdon kasvu johtui pääosin sähkön markkinahinnan noususta sekä vesiliiketoiminnan hyvästä kehityksestä. Liikevaihdosta sähkön tuotannon osuus oli 2,7 miljoonaa euroa, sähkön verkkopalvelutoi-

minnan 5,5 miljoonaa euroa, kaukolämpötoiminnan 10,1 miljoonaa euroa ja vesiliiketoiminnan 6,5 miljoonaa euroa ja asennustoiminnan 0,7 miljoonaa euroa.

Sähkön tuotannon liikevaihto kasvoi voimakkaasti sähkön markkinahinnan nousun myötä. Sähkön verkkopalvelutoiminnan ja kaukolämmön liikevaihdot laskivat hieman lämpimästä vuodesta johtuen. Asennustoiminnan liikevaihto pysyi edellisvuoden tasolla.

Liikevoittoa syntyi 3,5 miljoonaa euroa eli 14 prosenttia liikevaihdosta. Tulos ennen satunnaisia, tilinpäätössiirtoja ja veroja oli 2,8 miljoonaa euroa ja tilikauden voitto 0,79 miljoonaa euroa. Yhtiön tase oli 86,7 miljoonaa euroa.

Yhtiön kokonaisinvestoinnit olivat 4,6 miljoonaa euroa. Korvaus- ja uudisrakennusinvestoinneista kohdistui sähköverkkoon 1,8 miljoonaa euroa, lämpökeskuksiin ja lämpöverkkoon 1,0 miljoonaa euroa sekä vesijohto- ja jätevesiverkkoon 1,8 miljoonaa euroa.



KEMIN ENERGIA JA VESI OY:N TALOUDEN TUNNUSLUKUJA

Vuosi	2018	2019	2020	2021	2022
Liikevaihto 1000 €	17 495	17 760	21 060	24 108	25 629
Liikevoitto 1000 €	3 344	2 204	1 989	2 642	3 523
Maksuvalmius (Quick ratio)	1,7	3,1	2,4	2,2	2,6
Liikevoitto %	19,1	12,4	9,4	11,0	13,7
Sijoitetun pääoman tuotto%	7,6	16,8	3,1	3,4	4,5
Omavaraisuus %	78,6	82,8	62,3	61,6	63,3

Sähköverkkoliiketoiminta

Kemin Energia ja Vesi Oy toimii sähköverkonhaltijana Kemin kaupungin alueella ja palvelee verkkoalueellaan sähkön siirron asiakkaita. Sähköosasto huolehtii sähkön jakelusta verkkoalueellaan, sähköverkon suunnittelusta, rakentamisesta ja kunnossapidosta sekä asiakkaiden energiamittauksista ja mittaustietojen käsittelystä. Osaston johtajana toimii verkkojohtaja Petri Gyldén.

Lämmin vuosi laski sähkön käyttöä

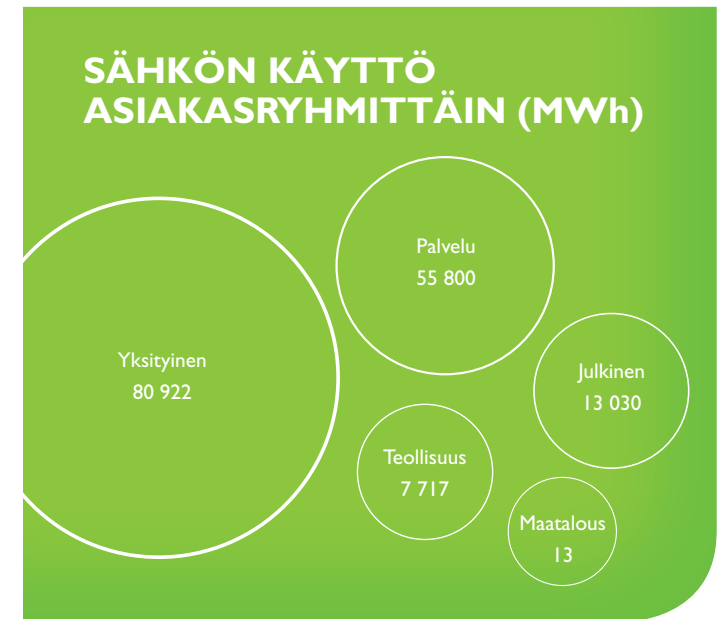
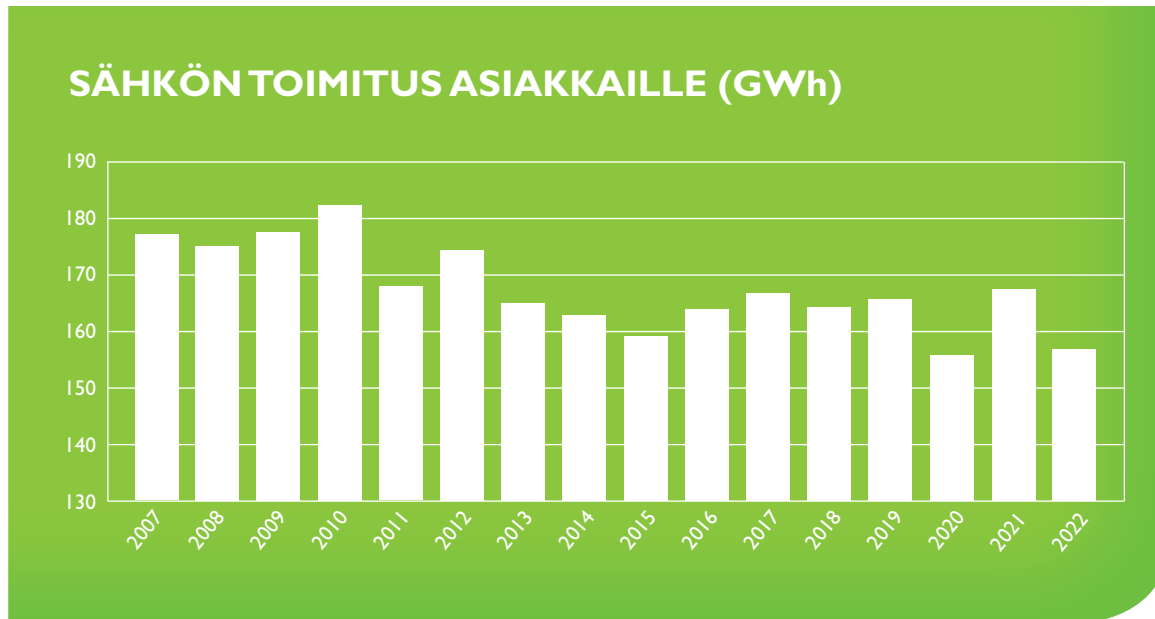
Sähköä toimitettiin asiakkaille 157 gigawattituntia, jossa oli laskua edelliseen vuoteen verrattuna 6,3 prosenttia. Pitkän ajan trendi on laskeva. Uusia sähköliittymiä rakennettiin 19 kappaletta ja liittymämuutoksia tehtiin 14 kappaletta. Sähköverkkokoasiakkaita oli vuoden lopussa 15 017 kappaletta.

Vuoden suurin yhden tunnin teho 35,1 megawattia saavutettiin 10.1. Pakkasta oli silloin 23 astetta.

Sähköpulan vaatimiin toimenpiteisiin valmistauduttiin samalla toivoen, ettei niitä tarvitse toteuttaa. Valvontamallin muutokset kesken valvontajakson eivät aiheuttaneet toimenpiteitä, koska alituottoa on kertynyt, kiitos maltillisen hinnoittelun.

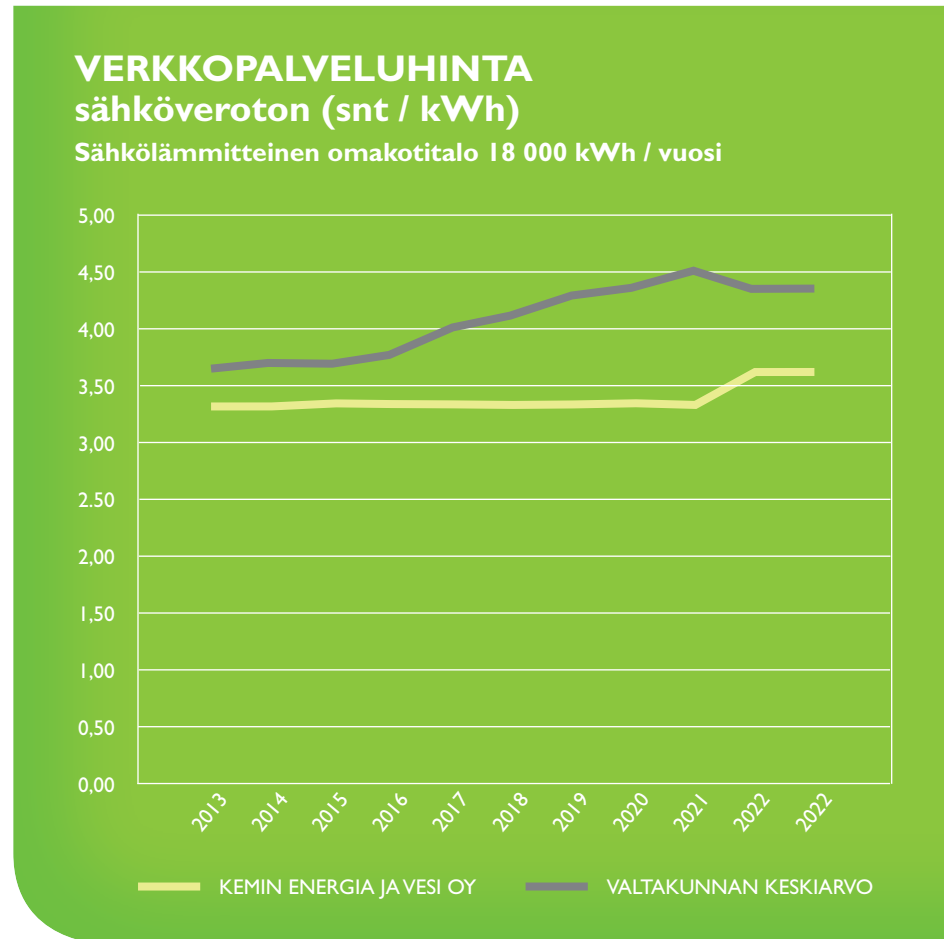
Verkkopalveluhintoihin tehtiin rakenteellinen hinnan muutos

Verkkopalveluhintoja nostettiin perusmaksujen osalta ja vastaavasti siirtomaksuja laskettiin, jolloin tuotto pysyi samana. Kemin Energia ja Vesi Oy:n verkkopalveluhinnat sijoittuvat Energiaviraston ylläpitämässä valtakunnallisissa hintavertailuissa halvimpaan kolmannekseen ja ovat toistakymmentä prosenttia alle valtakunnallisen keskiarvon.



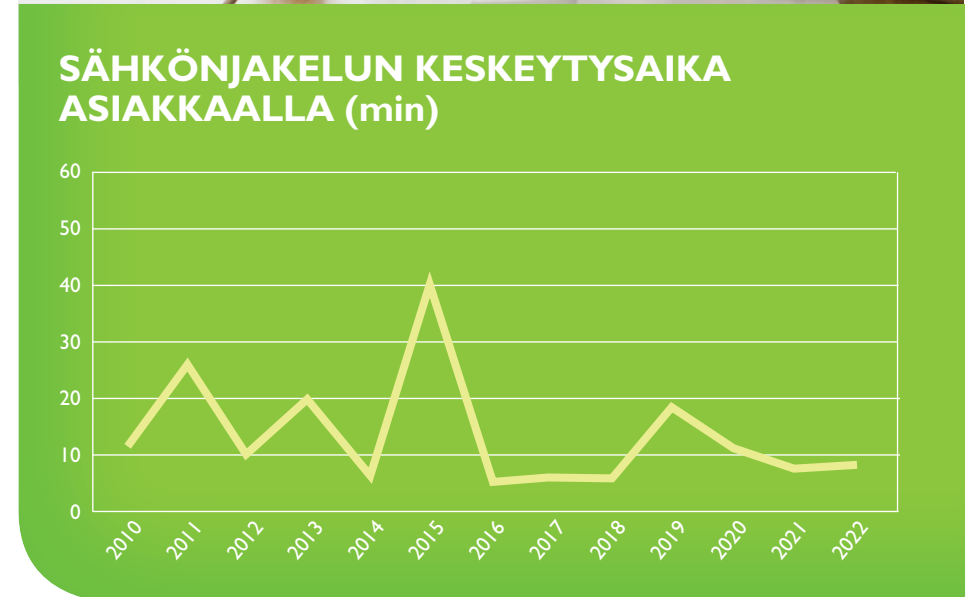
Datahub otettiin käyttöön 21.2.2022

Sähkötoimialan yhteinen tiedonvaihtojärjestelmä, datahub, otettiin käyttöön helmikuussa. Tätä ennen oli tehty valmisteluita useampi vuosi ja tahti kiihtyi ennen h-hetkeä. Järjestelmän käyttöönotto on ollut alalle suurimpia ponnistuksia kautta aikojen. Hyvin tehtyjen valmistelujen ansiosta kaikki meni hyvin, eikä tullut ongelmia joita ei olisi pystytty korjaamaan. Tässä olisi monelle toimialalle malli, miten eri järjestelmät saadaan toimimaan yhdessä.



Sähkönmyyjänä myös tänä vuonna

Pörssisähkön hinnan voimakas nousu aiheutti sähkönmyyjille suuria haasteita. Osa yhtiöistä ajautui talousvaikeuksiin ja osa luopui muista syistä asiakkaistaan, jolloin asiakkaat jäivät ilman sähkönmyyjää. Normaalisti tässä tilanteessa sähkökatkaistaisiin. Asiakkaiden joutuessa tahtomattaan tällaiseen tilanteeseen verkkoyhtiöillä on velvollisuus toimia ”sähkönmyyjänä” kolmen viikon ajan. Meidän aktiivisen asiakaspalvelumme ansiosta kaikille saatiin uusi sähkönmyyjä ennen kuin kenenkään sähköjä tarvitsi katkoa.





Investoinnit 2022

Metsä Fibren suurinvestointi vaikutti myös Ajoksen sataman alueella. Satama-alueen voimakas rakentaminen on edellyttänyt sähköverkon vahvistamista. Lisäksi verkkoa rakennettiin kalasatamassa ja Korostenokalla. Muita verkoston parannuskohteita oli mm. Syväkankaalla ja Sotisaaressa.

Asennustoiminta

Asennustoiminta tekee yhtiön ulkopuolisia sähkö- ja valaistusasennustöitä. Kemlin kaupungille perusparannettiin katuvalaistusta samoilla alueilla, joissa tehtiin omaan verkkoon perusparannuksia. Kaupungin katu- ja liikennevalot huollettiin ja kunnossapidettiin. Kemlin Satamalle tehtiin kunnossapitosopimuksen mukaisesti valomastojen huollot Ajoksen ja Veitsiluodon satamissa ja pienvenesatamissa. Kaapelinnäyttö- ja vikojen paikantamispalveluita myytiin muille energia- ja teollisuuslaitoksille. Metsä Fibren erikoiskuljetusten tieltä poistettuja valaisimia asennettiin takaisin.

Sähköverkkotoiminnan ja toimitalon YMPÄRISTÖTASE 2022

PANOKSET	2022	2021
Verkkoon syötetty sähkö (GWh)		
Kantaverkko	163,2	173,9
Asiakkaiden pientuotanto (aurinko)	0,179	0,140
Oma energian käyttö (MWh)		
Häviösähkö	5 925	5 901
Toimitalon sähkö	376,1	363,1
Toimitalon lämmitys	302,3	340,9
Muu kulutus (m ³)		
Kuljetuspolttoaineet	15,16	15,39
Toimitalon vesi	424,	394,
TUOTOKSET		
Sähkön jakelu (GWh)		
Sähkön toimitus asiakkaille	157,5	168
Päästöt		
SF6-kojeistojen kaasu	0	0
Jätteet (t)		
Sekajäte, polttokelpoinen	9,6	10,6
Ongelmajäte	0,36	0,65
Pahvi- ja paperijäte *)	5,5	6,4
Sähkö- ja elektroniikkaromu *)	0,69	0,55
Metalliromu *)	24,33	20,43

*) kierrätykseen

Lämpöliiketoiminta

Ympäristöystävällistä lämpöä

Kaukolämpö on lämmitysmuoto, joka säästää energiaa ja pitää ympäristön puhtaana. Kemissä kaukolämpö tuotetaan jo yli 80-prosenttisesti hiilineutraaleilla polttoaineilla ja lähivuosina yhtiö pyrkii kokonaan irti fossiilisista polttoaineista.

Kaukolämpötoiminta on keskittynyt kaupungin ydinkeskustaan ja sitä reunustaviin kaupunginosiin. Verkosto on yhtenäinen ja sitä on 59 kilometriä. Tällä hetkellä yli puolet kemiläisistä asuu kaukolämmityksen piirissä.

Lämpöasasto huolehtii lämpöenergian hankinnasta ja myynnistä, lämpöverkon ja lämpökustusten suunnittelusta, rakentamisesta, käytöstä ja kunnossapidosta sekä lämpöenergian mittauksesta. Kaukolämpöjohtajana toimii Jani Peurasaari.

Energiat ja hinnat

Kaukolämpöä myytiin 154,5 (166,2) gigawattituntia. Lämmitystarveluvulla mitaten vuosi oli 9 prosenttia lämpimämpi kuin edellinen vuosi ja kolmenkymmenen vuoden keskiarvoon nähden 4 prosenttia lämpimämpi. Edelliseen vuoteen verrattuna myyty energiamäärä laski 7 prosenttia lämpimämmän sään seurauksena.

Lämpöenergiasta 74,1 prosenttia tuotettiin puulla, 16,8 prosenttia tuotettiin turpeella, 0,3 prosenttia tuotettiin öljyllä ja 8,8 prosenttia oli ostoenergiaa Metsä Fibreltä. Kaukolämmön tuotanto oli yhteensä 179,2 gigawattituntia. Lämmöntuotannosta 99,7 prosenttia oli kotimaista lähienergiaa ja asiakkaalle toimitetusta lämmöstä 82,9 prosenttia oli hiilineutraalia.

Vuonna 2022 kaukolämmön hinta nousi lokakuun alusta 9,8 %. Venäjän Ukrainaan kohdistamien sotatoimien seurauksena puun hankintahinta nousi noin kolmekymmentä prosent-

tia, polttonesteiden hinnat kallistuivat merkittävästi sekä yleinen inflaatiotaso kasvoi. Tehdyn korotuksen jälkeen Kemian Energia ja Vesi Oy:n lämmön hinnat ovat edelleen selvästi valtakunnan keskiarvoa edullisemmat.

Tuotantolaitokset ja tehot

Vuosi 2022 oli ensimmäinen vuosi, kun uusi kiinteän polttoaineen laitos KPA2 oli käytössä koko vuoden. Vuoden 2022 perusenergia tuotettiin kiinteän polttoaineen kattiloilla KPA1 ja KPA2. Kesäaikana perusenergia tuotettiin KPA2 kattilalla.

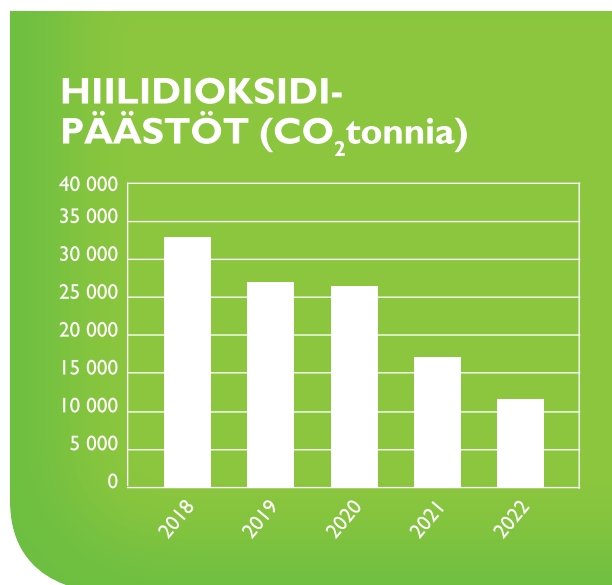
KPA1 kattilan nimellisteho on 32 megawattia. Lämpökeskuksessa on myös 7,5 megawatin savukaasujen pesu- ja lämmöntalteenottolaitos sekä 12 megawattinen öljykattila. KPA2 kattila on nimellisteholtaan 18 MW, lisäksi lämmön talteenottojärjestelmä on teholtaan 5 MW. Karjalahden kiinteän öljylämpökeskuksen yhteisteho on 30 megawattia. Takajärven öljylämpökeskuksen teho on 12 megawattia ja Kivikankaan öljylämpökeskuksen teho on 5 megawattia.

KPA2 laitoksen valmistumisen seurauksena Eteläntien 12 MW öljylämpökeskus kävi tarpeettomaksi ja se myytiin Kemian Energia ja Vesi Oy:lle.

Verkkoon syötetty vuorokautinen huipputeho 42,46 megawattia saavutettiin 12. joulukuuta 2022, jolloin vuorokauden keskilämpötila oli -17,8 astetta. Verkkoon syötetty tuntinen huipputeho 47,97 megawattia saavutettiin 10. tammikuuta 2022, jolloin tunnin keskilämpötila oli -23,5 astetta.

Verkosto ja asiakkaat

Kemian Energia ja Vesi Oy:n lämpöasiakkaina ovat pääosin



kerros- ja rivitaloja sekä liike- ja julkisia rakennuksia. Asiakkaiden lukumäärä vuoden 2022 lopulla oli 456 ja asiakaskiinteistöjen keskikoko oli noin 8002 kuutiometriä. Kaukolämpöön liittyi vuoden aikana 6 uutta asiakasta. Omakotitaloja on asiakkaista 36. Keskimääräinen ominaiskulutus toimintavuonna oli 42,3 kilowattituntia kuutiometrille ja lämmitettävä rakennustilavuus oli 3,6 miljoonaa rakennuskuutiometriä.

Verkoston kokonaispituus oli vuoden lopussa yhteensä 59 kilometriä. Verkoston vesitilavuus on noin 3900 kuutiometriä.

Kaukolämpöverkossa havaittiin kuusi vuotoa vuonna 2022. Tämä on poikkeuksellisen suuri määrä.



Kaukolämpötoiminnan YMPÄRISTÖTASE 2022

PANOKSET	2022	2021
Energiantuotannon polttoaineet, Kulutus (GWh)		
Kevyt polttoöljy	0,5	5,7
Turve	30,1	39,8
Puu	132,9	111,5
Lämmön osto	15,8	20,1
Veden kulutus (m ³)		
Kaukolämpöverkkoon	3 185	1 225
Lämmöntuotantoon	3 937	4 317
Sähkönkulutus (MWh)		
Lämmöntuotanto ja siirto	5 348,3	5 185,9
Muu kulutus, (m ³ , t)		
Kuljetuspolttoaineet	6,4	6,2
Hiekka	552,3 t	536,3 t
Lipeä	54,1 t	43,4 t

TUOTOKSET	2022	2021
Energiantuotanto (GWh)		
Kaukolämmön myynti	154,5	166,2
Päästöt ilmaan (t)		
Typen oksidit NO ₂ :na	52,4	84,7
Hiukkaset	3,0	0,5
Rikkidioksidi	1,2	0,5
Hiilidioksidi	12 268	17 120
Jätteet / tuotokset (t)		
Tuhka hyötykäyttöön	909	1 487
Tuhka kaatopaikalle	0,0	0,0
Nuohousjäte	0,0	0,0
Sekajäte, polttokelpoinen	13,6	36,8
Rakennusjäte	1,2	16,6
Ongelmajäte	0,0	0,0
Pahvi- ja paperijäte	0,4 *)	0,5 *)
Lauhdevesi (m ³)	12 818	11 191

*) Kierrätykseen

Vesiliiketoiminta

Kemin Energia ja Vesi Oy vastaa kemiläisten vedenjakelusta, viemäroinnistä ja jätevedenpuhdistuksesta. Vesijohtoon liittymisaste on Kemissä noin 99 prosenttia ja jätevesiviemäriin noin 97 prosenttia eli lähes kaikki kemiläiset asuinrakennukset on liitetty vesijohto- ja viemäriverkkoon. Vesihuollon toiminnoista vastaa yhtiön vesiosasto, jonka vesihuoltojohtajana toimii Juha Hiltula.

Kemiläiset saavat hyvälaatuista pohjavettä

Kemin Energia ja Vesi Oy jakaa asiakkailleen hyvälaatuista luonnon pohjavettä. Suurin osa eli noin 93 prosenttia vedestä ostettiin Meri-Lapin Vesi Oy:ltä, joka on alueen kuntien (Kemi, Tornio, Kemimaa ja Tervola) omistama vedenhankinta- ja tukkumyöntiyhtiö. Meri-Lapin Vesi Oy:llä on pohjavedenottoa kaikkien osakaskuntien alueella. Kemissä nautittu vesi on pääosin peräisin Tervolan Kauvonkankaan ja Anttilankankaan pohjavesialueilta sekä Kemin Länkimaan pohjavesialueelta. Lisäksi yhtiöllä on omaa veden tuotantoa Kemin Ajoksessa, jossa sijaitsevasta pohjavedenotannasta saatiin toimintavuonna noin 7 prosenttia kemiläisten vedentarpeesta.

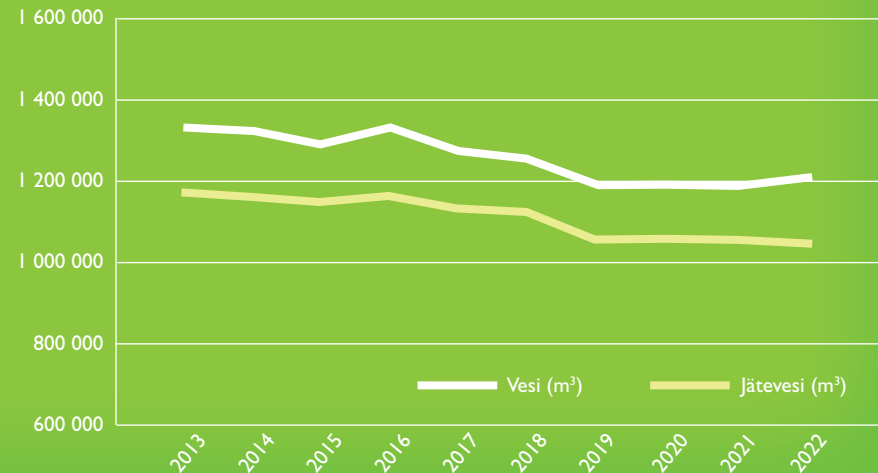
Pohjaveden hyvän laadun ansiosta Kemiin toimitetun veden käsittely on varsin vähäistä ja yksinkertaista. Meri-Lapin Vesi Oy:n Tervolasta ottama vesi voidaan pumpata vedenjakeluverkkoon lähes sellaisenaan. Tervolan vedet ainoastaan desinfioidaan UV-desinfiointilla ja vähäisellä määrällä natriumhypokloriittia, joka varmistaa veden hygieenisyyden jakeluverkossa. Kemin Länkimaan pohjavesissä on rautaa ja mangaania, jota poistetaan vedestä Meri-Lapin Vesi Oy:n vedenkäsittelylaitoksella Keminmaan Lautiossa.

Veden laatua seurataan viikoittain vesijohtoverkostossa ja Meri-Lapin Vesi Oy:n pohjavedenottoilla ja käsittelylaitoksella terveydensuojeluviranomaisen hyväksymän valvontatutkimusohjelman mukaisesti. Veden laadun tarkkailun perustana on terveydensuojelulain mukainen veden hankinnan ja jakelun riskinarviointi, jonka terveydensuojeluviranomainen on hyväksynyt. Valvontatutkimusohjelman mukaiset vesianalyysit teetetään ulkopuolisessa ja akkreditoidussa vesilaboratoriossa. Lisäksi yhtiö suorittaa omaa käyttötarkkailua omassa vesilaboratoriossaan. Jaettu vesi oli laadultaan hyvää ja sen laatu täytti kaikki sosiaali- ja terveysministeriön antamat laatuvaatimukset ja -suositukset.

Veden myynnissä hiukan kasvua

Toimintavuonna vettä myytiin 1,21 miljoonaa kuutiometriä ja jätevettä laskutettiin 1,05 miljoonaa kuutiometriä. Laskutettu vesimäärä kasvoi noin 2,0 prosenttia ja laskutettu jätevesimäärä väheni noin 1,1 prosenttia. Veden myynti lisääntyi hiukan pitkästä aikaa ja syynä siihen lienee paikkakunnalla käynnissä oleva iso tehdashanke. Pidemmällä aikavälillä tarkasteltuna veden myynnissä on viimeisen 20 vuoden aikana ollut koko ajan laskeva trendi, joka on seurausta kunnan asukas-

VEDEN JA JÄTEVEDEN MYYNTI 2013 - 2022 m³ / vuosi





lunun laskusta sekä vettä säästävien vesikalusteiden ja huoneistokohtaisen vedenmittauksen yleistymisestä.

Pienkuluttajia laskutettiin arviolla joka toinen kuukausi. Tasauslaskutus tehtiin syksyllä kuluttajien internetin kautta tai postitse ilmoittamien mittarilukemien perusteella. Suurkuluttajia laskutettiin kerran kuukaudessa ja tasauslaskutus tehtiin keväällä ja syksyllä. Toimintavuoden aikana aloitettiin vesimittarien vaihto etäluettaviksi ja tavoitteena on, että kaikki vesimittarit on vaihdettu etäluettaviksi vuosikymmenen loppuun mennessä. Etäluennan myötä arviolaskutus loppuu ja asiakkaat saavat jatkossa laskunsa aina todellisen kulutuksen mukaisesti. Vuoden 2022 alussa vesi- ja jätevesimaksuja korotettiin keskimäärin noin 4 %.

Johtoverkosto ja liittäjät

Toimintavuonna vesijohtoverkoston liittyi 8 uutta kiinteistöä ja kaksi vanhaa liittymää poistettiin. Viemäriverkoston liittyi 9 kiinteistöä. Vuoden lopussa vesijohtoverkoston liittyneitä kiinteistöjä oli 5203 ja jätevesiverkkoon liittyneenä oli 4956 kiinteistöä.

Vesihuoltoverkon kokonaispituus oli vuoden lopussa 380 kilometriä, josta vesijohtoverkoston on 209 kilometriä ja jätevesiviemäriverkoston 171 kilometriä. Hulevesiviemäriverkosto on Kemmin kaupungin omistuksessa ja hoidossa.

PEURASAAREN JÄTEVEDENPUHDISTAMON VESISTÖKUORMITUS (kg/d)

	2022	2021
BOD ₇	32	22
Fosfori	1,9	2,3
Typpi	212	225
Kiintoaine	26	47
COD _{Cr}	153	196

Investoinneissa keskityttiin verkoston saneeraukseen

Toimintavuoden investoinneissa pääpaino oli vesijohto- ja viemäriverkoston saneerauksessa. Verkoston saneerattiin Paavonkarin, Haukkarin, Sotisaaren ja Sauvosaaren alueella. Uutta runkovesijohtoa rakennettiin pieni osuus Karjalahdella.

Saneerauksissa uusittiin vesijohtoa 2522 m ja jätevesiviemäriä 2335 m. Lisäksi saneerausten yhteydessä uusittiin katualueilla olevia tonttivesijohtoja 793 m ja tonttijätevesiviemäreitä 793 m. Uutta vesijohtoa rakennettiin 119 m ja uutta jätevesiviemäriä 43 m. Kaupungille rakennettiin uutta hulevesiviemäriä 840 m.

Verkostokohteiden lisäksi yhdellä jätevesipumppaamalla uusittiin putkistot ja kahdella pumppaamalla uusittiin sähkö- ja automaatiokeskukset. Toimintavuoden aikana aloitettiin myös vesimittarien etäluentajärjestelmän rakentaminen radioverkon tukiaseman ja vesimittarien hankinnoilla. Kaikki investoinnit toteutettiin tulo-rahoituksella ilman lainanottoa.

Kaikki verkoston kohteet kilpailutettiin ja hankittiin urakoitsijoilta. Pienet kohteet kuten yksittäiset kaivojen ja venttiilien korjaukset suoritettiin yhtiön omajohtoisena työnä omia asentajia käyttäen, konetyö urakoitsijoilta hankkien. Verkostojen kunnon ja vuotokohtien selvittämiseksi vanhoja viemäriverkostoja puhdistettiin painehuuhtelulla ja tutkittiin viemärikuvaamalla 5,4 km.

Verkoston omien pohjavedenottamoiden ja jätevedenpuhdistamon käyttö- ja kunnossapito-tehtävät, verkoston kartoituspalvelut ja osa verkostosuunnittelusta hoidettiin vesiosaston omana työnä. Mittauspalvelut hankittiin pääosin Kemins kaupungilta. Puhdistamolietteen kuljetuspalvelut ja osa verkoston suunnittelupalveluista hankittiin yksityisiltä palveluntarjoajilta.

Uuden jätevedenpuhdistamon kaavoitus vireillä

Aluehallintovirasto antoi 1.2.2021 ympäristölupapäätöksen koskien jätevedenpuhdistamon lupaehtojen tarkistamista ja uuden puhdistamon rakentamista. Lupaehtojen mukaan yhtiön on rakennettava uusi jätevedenpuhdistamo siten, että uusi puhdistamo on toiminnassa viimeistään 1.1.2029 ja uuden puhdistamon ympäristölupaa on haettava viimeistään 31.12.2024. Toimintavuoden aikana käynnistettiin uuden puhdistamon vaatiman asemakaavamuutoksen valmistelu. Uusi puhdistamo on suunniteltu rakennettavaksi nykyisen puhdistamon viereen, sen eteläpuoliselle alueelle.

Peurasaaren jätevedenpuhdistamolla käsiteltiin jätevettä vuonna 2022 yhteensä 2,5 miljoonaa kuutiometriä. Käsitelty jätevesimäärä oli 0,8 miljoonaa kuutiometriä eli 23 prosenttia pienempi kuin vuonna 2021. Simon Vesihuolto Oy:n jätevesien osuus puhdistamolle johdetuista vesistä oli 139 900 kuutiometriä eli 5,5 prosenttia puhdistamon kokonaisvesimäärästä. Simon Vesihuolto Oy:n jätevesien määrä väheni edellisvuodesta 17 prosenttia. Vesimäärien vähenemisen syynä lienevät sääolosuhteet ja viemäriverkoston saneerauksen myötä pienentynyt sade- ja sulamisvesien johtuminen viemäriverkoston.

Puhdistamolla vastaanotettiin toimintavuonna sako- ja umpikaivolietettä yhteensä 3 712 tonnia, jossa kasvua edelliseen vuoteen oli 10 %. Puhdistamolla kuivattua jätevesilietettä kuljetettiin 2 660 tonnia (4,6 % vähemmän kuin vuonna 2021) Tornioon Perämeren Jätehuolto Oy:n jätekeskus Jäkälään kompostoitavaksi. Valmis komposti täyttää lannoitelain vaatimukset ja jäteyhtiö myy kompostimultaa viherrakentamiseen. Lisäksi jätekeskus Jäkälään toimitettiin puhdistuksessa syntyvää välpejätettä ja hiekkaa yhteensä 12,3 tonnia.

Vesiliiketoiminnan YMPÄRISTÖTASE 2022

JÄTEVESIEN KÄSITTELY, m ³	2022	2021
Puhdistamolla vastaanotettu jätevesi	2 531 526	3 290 957
Viemäriverkoston ohitukset.....	1 270	3 171
Viemäriverkoston kokonaisvirtaama.....	2 532 026	3 293 557
Laskutettu jätevesi Kemins asiakkailta.....	1 049 012	1 060 612
Laskutettu jätevesi Simon Vesihuolto Oy.....	139 863	169 502
Oma jäteveden määrä.....	2 568	2 993
Laskuttamaton jätevesi.....	1 342 378	2 059 879
Puhdistamolla vastaanotettu sakokaivoliete.....	3 017	2 653
Puhdistamolla vastaanotettu umpikaivoliete.....	695	730
Puhdistamolta pois ajettu kuivattu liete (tn).....	2 660	2 789
JÄTEVEDEN KÄSITTELYSSÄ KÄYTETYT KEMIKAALIT, kg	2022	2021
Ferrisulfaatti.....	406 199	361 670
Polymeeri.....	3 200	3 200
JÄTEVEDENPUHDISTAMON VESISTÖKUORMITUS, kg/d	2022	2021
BOD ⁷	32	22
Fosfori.....	1,9	2,3
Typpi.....	212	225
Kiintoaine.....	26	47
CODCr.....	153	196
OMA ENERGIAN KÄYTTÖ, MWh	2022	2021
Jätevedenpuhdistamon sähkön kulutus	808	832
Jätevedenpuhdistamon lämmitys.....	663	761
Jätevesipumppaamoiden sähkön kulutus.....	317	393
Pohjavedenottamoiden sähkön kulutus.....	58	57
TUOTETUT JÄTTEET, tn, m ³	2022	2021
Poltettava sekajäte (m ³).....	23,1	23,1
Pilaantunut maa-aines.....	2,2	5,1
Välppäjäte.....	10,1	7,2

Kemin Energia ja Vesi Oy, tuloslaskelma

	I.I.2022 - 31.12.2022		I.I.2021 - 31.12.2021	
LIIVEVAIHTO		25 628 734,63		24 107 629,42
Liiketoiminnan muut tuotot		128 800,30		47 103,99
Materiaalit ja palvelut				
Aineet, tarvikkeet ja tavarat				
Ostot tilikauden aikana	9 311 783,02		8 404 995,23	
Varastojen lisäys(-) tai vähennys(+)	-678 375,11		35 810,54	
Ulkopuoliset palvelut	1 810 630,12	-10 444 038,03	1 836 575,55	-10 277 381,32
Henkilöstökulut				
Palkat ja palkkiot	3 540 474,36		3 457 644,50	
Henkilösivukulut				
Eläkekulut	610 570,35		573 097,64	
Muut henkilösivukulut	90 465,59	-4 241 510,30	91 447,55	-4 122 189,69
Poistot ja arvonalentumiset				
Suunnitelman mukaiset poistot		-5 430 360,83		-5 008 349,43
Liiketoiminnan muut kulut		-2 118 417,18		-2 104 315,95
LIIVEVOITTO (-TAPPIO)		3 523 208,59		2 642 497,02

	I.I.2022 - 31.12.2022		I.I.2021 - 31.12.2021	
Rahoitustuotot ja kulut				
Tuotot muista pysyvien vastaavien sijoituksista	3 377,38		3 439,92	
Muut korko- ja rahoitustuotot				
Muilta	10 796,80		15 568,31	
Korkokulut ja muut rahoituskulut				
Saman konsernin yrityksille	-646 550,12		-653 750,00	
Muille	-58 295,76	-690 671,70	-51 638,90	-686 380,67
VOITTO (TAPPIO) ENNEN TILINPÄÄTÖSSIIRTOJA JA VEROJA		2 832 536,89		1 956 116,35
Tilinpäätössiirrot				
Poistoeron lisäys(-) tai vähennys(+)		-1 785 541,80		-1 669 208,81
Tuloverot		-261 114,12		-57 154,28
TILIKAUDEN VOITTO (TAPPIO)		785 880,97		229 753,26

Kemin Energia ja Vesi Oy, tase: vastaavaa

	31.12.2022		31.12.2021	
PYSYVÄT VASTAAVAT				
Aineettomat hyödykkeet				
Aineettomat oikeudet		377 404,82		517 779,54
Aineelliset hyödykkeet				
Maa- ja vesialueet	854 436,55		854 436,55	
Rakennukset ja rakennelmat	9 787 731,19		10 348 583,17	
Verkostot	40 564 716,28		39 229 855,26	
Koneet ja kalusto	15 173 694,81		16 655 825,67	
Muut aineelliset hyödykkeet	395 402,18		457 371,20	
Keskeneräiset hankinnat	723 287,80	67 499 268,81	407 664,34	67 953 736,19
Sijoitukset				
Osuudet saman konsernin yrityksissä				
Muut osakkeet ja osuudet		5 475 787,86		5 745 712,32
VAIHTUVAT VASTAAVAT				
Vaihto-omaisuus				
Aineet ja tarvikkeet	1 220 403,26		570 842,29	
Keskeneräiset tuotteet	29 598,39	1 250 001,65	784,25	571 626,54
Lyhytaikaiset				
Myyntisaamiset	4 090 693,67		3 769 983,72	
Saamiset saman konsernin yrityksiltä	878 969,12		951 048,01	
Muut saamiset				
Siirtosaamiset		4 969 662,79	371 189,51	5 092 221,24
Rahat ja pankkisaamiset		7 140 194,94		6 703 955,61
VASTAAVAA YHTEENSÄ		86 712 320,87		86 585 031,44

Kemin Energia ja Vesi Oy, tase: vastattavaa

	31.12.2022		31.12.2021	
OMA PÄÄOMA				
Osakepääoma	5 045 637,79		5 045 637,79	
Ylikurssirahasto	6 414 519,33		6 414 519,33	
Sijoitetun vapaan oman pääoman rahasto	2 419 832,65		2 419 832,65	
Edellisten tilikausien voitto	18 400 808,28		19 171 055,02	
Tilikauden voitto	785 880,97	33 066 679,02	229 753,26	33 280 798,05
TILINPÄÄTÖSSIIRTOJEN KERTYMÄ				
Poistoero		21 835 448,78		20 049 906,98
VIERAS PÄÄOMA				
Pitkäaikainen				
Lainat rahalaitoksilta	7 560 000,00		8 392 500,00	
Velat saman konsernin yrityksille	16 000 000,30		16 000 000,30	
Liittymismaksut	3 662 673,42	27 222 673,72	3 539 237,42	27 931 737,72
Lyhytaikainen				
Lainat rahalaitoksilta	832 500,00		870 000,00	
Saadut ennakot	8 500,00			
Ostovelat	1 134 740,07		1 806 204,47	
Velat saman konsernin yrityksille	44 630,43		62 713,98	
Muut velat	1 529 719,08		1 618 723,48	
Siirtovelat	1 037 429,77	4 587 519,35	964 946,76	5 322 588,69
VASTATTAVAA YHTEENSÄ		86 712 320,87		86 585 031,44

Sähköverkkoliiketoiminta, tuloslaskelma

	1.1.2022 - 31.12.2022		1.1.2021 - 31.12.2021	
LIKEVAIHTO		5 528 946,78		5 694 727,74
Liiketoiminnan muut tuotot		11 897,08		15 000,00
Materiaalit ja palvelut				
Aineet, tarvikkeet ja tavarat				
Ostot tilikauden aikana				
Häviösähkö	479 884,70		362 228,74	
Muut ostot tilikauden aikana	127 798,87		110 089,71	
Ulkopuoliset palvelut				
Alueverkko-, kantaverkko- ja verkkopalvelumaksut	705 249,44		789 974,39	
Muut ulkopuoliset palvelut	100 615,75	-1 413 548,7	112 651,13	-1 374 943,97
Henkilöstökulut				
Palkat ja palkkiot	1 012 098,35		958 818,81	
Henkilösivukulut				
Eläkekulut	178 340,79		159 424,28	
Muut henkilösivukulut	20 823,77	-1 211 262,91	17 183,83	-1 135 426,92
Poistot ja arvonalentumiset				
Suunnitelman mukaiset poistot				
Sähköverkon hyödykkeistä	954 767,38		894 027,35	
Muista pysyvien vastaavien hyödykkeistä	110 801,92	-1 065 569,30	117 067,45	-1 011 094,80
Liiketoiminnan muut kulut				
Vuokratulot	30 680,56		32 066,20	
Muut liiketoiminnan muut kulut	747 062,37	-777 742,9	728 389,27	-760 455,47
LIKEVOITTO (-TAPPIO)		1 072 719,96		1 427 806,58

	1.1.2022 - 31.12.2022		1.1.2021 - 31.12.2021	
Rahoitustuotot ja kulut				
Muut korko- ja rahoitustuotot				
Muilta	4 501,84		5 594,57	
Korkokulut ja muut rahoituskulut				
Saman konsernin yrityksille			-1 264,00	
Muille	-4 166,92	334,92	-4 925,34	669,23
VOITTO (TAPPIO) ENNEN TILINPÄÄTÖSSIIRTOJA JA VEROJA		1 073 054,88		1 428 475,81
Tilinpäätössiirrot				
Poistoeron muutos				
Sähköverkon hyödykkeistä	-483 636,26		-421 699,15	
Muista pysyvien vastaavien hyödykkeistä	12 265,89	-471 370,37	2 731,80	-418 967,35
Tuloverot		-45 485,80		-28 900,63
TILIKAUDEN VOITTO (TAPPIO)		556 198,71		980 607,83

Sähköverkkoliiketoiminta, tase: vastaavaa

	31.12.2022		31.12.2021	
PYSYVÄT VASTAAVAT				
Aineettomat hyödykkeet				
Sähköverkon aineettomat hyödykkeet	268 153,61		322 562,52	
Muut aineettomat hyödykkeet	19 489,72	287 643,33	27 788,32	350 350,84
Aineelliset hyödykkeet				
Maa- ja vesialueet	116 885,71		116 885,71	
Rakennukset ja rakennelmat				
Sähköverkon aineelliset hyödykkeet	16 994 176,23		16 208 993,47	
Muut aineelliset hyödykkeet	197 159,74		308 664,53	
Ennakkomaksut ja keskeneräiset hankinnat	78 807,15	17 387 028,83	25 468,88	16 660 012,59
Sijoitukset				
Muut osakkeet ja osuudet		6 664,28		6 664,28
VAIHTUVAT VASTAAVAT				
Saamiset				
Lyhytaikaiset saamiset				
Myyntisaamiset	1 675 646,13		1 973 110,27	
Siirtosaamiset			185 594,75	
Muut saamiset	4 659 751,76	6 335 397,89	4 635 263,15	6 793 968,17
Rahat ja pankkisaamiset		2 888 301,98		2 348 212,99
VASTAAVAA YHTEENSÄ		26 905 036,31		26 159 208,87

Sähköverkkoliiketoiminta, tase: vastattavaa

	31.12.2022		31.12.2021	
OMA PÄÄOMA				
Osakepääoma	2 421 906,14		2 421 906,14	
Ylikurssirahasto	3 078 969,28		3 078 969,28	
Edellisten tilikausien voitto (tappio)	4 702 422,10		3 721 814,27	
Tilikauden voitto (tappio)	556 198,71	10 759 496,23	980 607,83	10 203 297,52
TILINPÄÄTÖSSIIRTOJEN KERTYMÄ				
Poistoero		12 653 017,27		12 181 646,90
VIERAS PÄÄOMA				
Pitkäaikainen vieras pääoma				
Pitkäaikainen korollinen vieras pääoma				
Muut velat				
Pitkäaikainen koroton vieras pääoma				
Liittymismaksut		2 314 457,00		2 216 071,00
Lyhytaikainen vieras pääoma				
Lyhytaikainen korollinen vieras pääoma				
Muut velat				
Lyhytaikainen koroton vieras pääoma				
Ostovelat	159 621,95		441 510,37	
Siirtovelat	705 763,21		304 926,80	
Muut velat	312 680,65	1 178 065,81	811 756,28	1 558 193,45
VASTATTAVAA YHTEENSÄ		26 905 036,31		26 159 208,87

Vesiliiketoiminta, tuloslaskelma

	1.1.2022 - 31.12.2022		1.1.2021 - 31.12.2021	
LIIKEVAIHTO		6 530 415,65		6 140 217,23
Liiketoiminnan muut tuotot	31 703,99		31 703,99	
Materiaalit ja palvelut				
Aineet, tarvikkeet ja tavarat				
Ostot tilikauden aikana	1 355 085,92		1 312 607,43	
Varastojen lisäys(-) tai vähennys(+)	-1 074,89		5 138,86	
Ulkopuoliset palvelut	472 258,93	-1 826 269,96	537 146,72	-1 854 893,01
Henkilöstökulut				
Palkat ja palkkiot	1 194 764,14		1 168 134,23	
Henkilösivukulut				
Eläkekulut	205 323,42		191 868,11	
Muut henkilösivukulut	36 751,28	-1 436 838,84	33 790,72	-1 393 793,06
Poistot ja arvonalentumiset				
Suunnitelman mukaiset poistot		-1 621 910,38		-1 738 813,36
Liiketoiminnan muut kulut		-817 975,92		-750 479,87
LIIKEVOITTO (-TAPPIO)		827 420,55		433 941,92

	1.1.2022 - 31.12.2022		1.1.2021 - 31.12.2021	
Rahoitustuotot ja kulut				
Muut korko- ja rahoitustuotot				
Saman konsernin yrityksiltä				
Muilta	2 988,66		7 132,27	
Korkokulut ja muut rahoituskulut				
Saman konsernin yrityksille	-368 750,00		-368 750,00	
Muille	-8 247,85	-374 009,19	-12 823,82	-374 441,55
VOITTO (TAPPIO) ENNEN TILINPÄÄTÖSSIIRTOJA JA VEROJA		453 411,36		59 500,37
Tilinpäätössiirrot				
Poistoeron lisäys (-) tai vähennys (+)		-34 214,34		108 405,38
Tuloverot		-23 048,77		-8 438,90
TILIKAUDEN VOITTO (TAPPIO)		396 148,25		159 466,85

Vesiliiketoiminta, tase: vastaavaa

	31.12.2022		31.12.2021	
PYSYVÄT VASTAAVAT				
Aineettomat hyödykkeet				
Kehittämismenot				
Aineettomat oikeudet		13 621,06		31 906,02
Aineelliset hyödykkeet				
Maa- ja vesialueet				
Rakennukset ja rakennelmat	1 733 800,22		1 878 283,58	
Verkostot	18 719 831,91		18 425 159,44	
Koneet ja kalusto	691 836,47		658 536,65	
Muut aineelliset hyödykkeet	14 791,29		16 904,37	
Keskeneräiset hankinnat	35 257,25	21 195 517,14	69 031,85	21 047 915,89
Sijoitukset				
Osuudet saman konsernin yrityksissä				
Muut saamiset				
VAIHTUVAT VASTAAVAT				
Vaihto-omaisuus				
Aineet ja tarvikkeet		122 053,51		120 978,62
Keskeneräiset/valmiit tuotteet				
Lyhytaikaiset				
Myyntisaamiset	739 210,53		525 165,21	
Saamiset saman konsernin yrityksiltä	152 930,58		62 149,46	
Muut saamiset				
Siirtosaamiset		892 141,11		587 314,67
Rahat ja pankkisaamiset		914 157,36		731 325,89
VASTAAVAA YHTEENSÄ		23 137 490,18		22 519 441,09

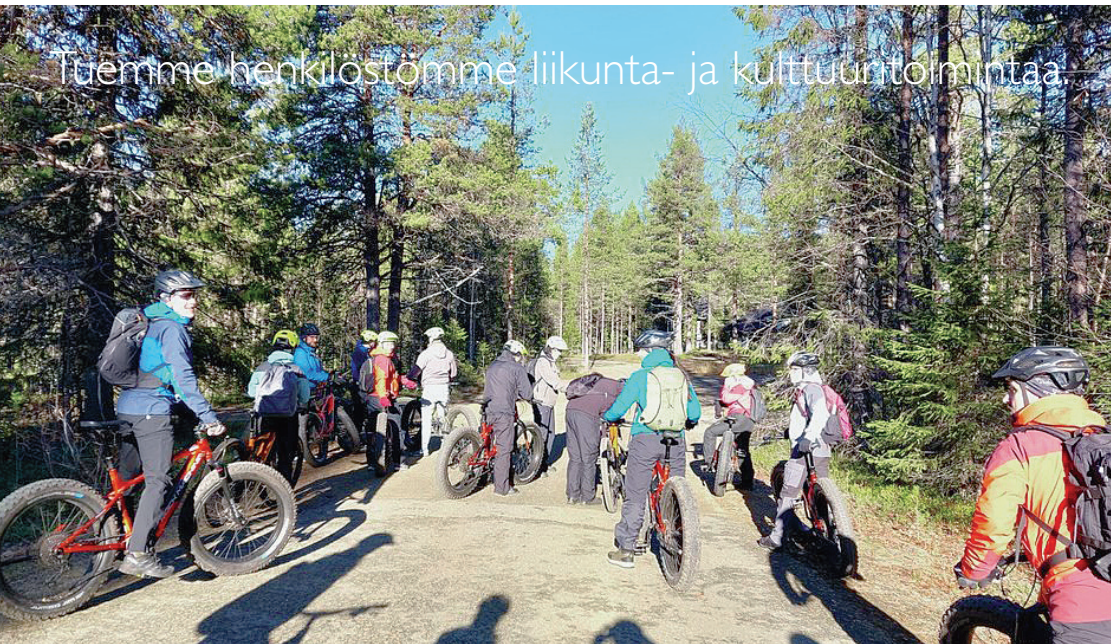
Vesiliiketoiminta, tase: vastattavaa

	31.12.2022		31.12.2021	
OMA PÄÄOMA				
Osakepääoma				
Ylikurssirahasto				
Sijoitetun vapaan oman pääoman rahasto	2 419 832,65		2 419 832,65	
Edellisten tilikausien voitto	273 659,44		114 192,59	
Tilikauden voitto	396 148,25	3 089 640,34	159 466,85	2 693 492,09
TILINPÄÄTÖSSIIROJEN KERTYMÄ				
Poistoero		480 804,77		446 590,43
VIERAS PÄÄOMA				
Pitkäaikainen				
Lainat rahalaitoksilta			112 500,00	
Velat saman konsernin yrityksille	12 500 000,30		12 500 000,30	
Liittymismaksut	375 784,90	12 875 785,20	375 784,90	12 988 285,20
Lyhytaikainen				
Lainat rahalaitoksilta	112 500,00		150 000,00	
Saadut ennakot				
Ostovelat	198 423,42		460 036,32	
Velat saman konsernin yrityksille	7 804,19		15 973,11	
Muut velat	6 045 136,19		5 440 053,71	
Siirtovelat	327 396,07	6 691 259,87	325 010,23	6 391 073,37
VASTATTAVAA YHTEENSÄ		23 137 490,18		22 519 441,09



Vesiliiketoiminta, rahoituslaskelma

1 000 eur	1.1. - 31.12.2022	1.1. - 31.12.2021
Liikevoitto	827	434
Poistot	1 622	1 739
Rahoituserät yhteensä	-374	-375
Verot	-23	-8
Tulorahoitus yhteensä	2 052	1 790
Vaihto-omaisuuden muutos	-1	5
Lyhytaikaisten saamisten muutos	-305	-117
Lyhytaikaisten korottomien velkojen muutos	337	84
Käyttöpääoman muutos yhteensä	31	-28
Liiketoiminnan kassavirta	2 083	1 762
Investoinnit yhteensä	-1 751	-1 400
Kassavirta ennen rahoitusta	332	362
Pitkäaikaisten velkojen muutos	-112	-150
Lyhytaikaisten lainojen muutos	-37	-64
Rahoituksen kassavirta yhteensä	-149	-214
Kassavirta rahoituksen jälkeen	183	148
Likvidien varojen muutos	183	148



Tuemme henkilöstömme liikunta- ja kulttuuritoimintaa



Avointen ovien tapahtumaa vietimme 1.9.2022.



Toimintaamme tutustui noin 1200 henkeä.





Kemin Energia ja Vesi Oy puh. 020 7428 205 Kalkkinokantie 5 94700 Kemi www.kenve.fi